



# 4H Øst Dyrskuer 2018

  
ROSKILDE  
**Dyrskue**  
mødested for land & by

**Børn&Dyr**  
på Bregentved 



**4H** 



## Dyrskuehæftet indeholder mange praktiske oplysninger

Skulle der være ubesvarede spørgsmål er du velkommen til at henvende dig til kontaktpersonerne for de enkelte dyrskuer eller 4H konsulenterne (se kontaktinfo på bagsiden). Du kan også kontakte din lokale 4H klub.

Du finder en liste over alle 4H klubber på [www.4h.dk](http://www.4h.dk).



# Bliv klar og parat til at tage på dyrskue

Har du lyst til en sjov og lærerig dag sammen med en masse andre børn og unge som også vil på dyrskue, så har vi et godt tilbud.

**Lørdag den 5. maj 2018 afholdes Klar-parat-dyrskue på Teestrup 4H gård ved Haslev fra kl. 9-15.**

Du kommer rundt i forskellige workshops hvor du lærer mere om det dyr du skal udstille på et eller flere af dyrskuerne.

**Arrangementet koster 75 kr. inkl. frokost.**

Igen i år er der mulighed for overnatning fra fredag den 4. maj til lørdag. Der er ankomst fredag kl. 17.30. Prisen for både fredag og lørdag er 125 kr.

Tilmelding senest den 21. april 2018 på [www.4h.dk](http://www.4h.dk) under "mit 4H".

Er du ikke medlem af 4H kan du tilmelde dig under gæstetilmelding. Klik på "bliv medlem" på [www.4h.dk](http://www.4h.dk).

Har du spørgsmål så kontakt Dorte Kimer [dok@seges.dk](mailto:dok@seges.dk) eller Sille Eskildsen [sille\\_ekskildsen@hotmail.com](mailto:sille_ekskildsen@hotmail.com)

## Dyrskuehæftets indhold

4H Dyrskuer 2018 .....	4	Regler og konkurrencer for mindre og mellemstore dyr .....	12
Retningslinjer og informationer .....	6	Regler og konkurrencer for heste og ponyer .....	14
Roskilde dyrskue .....	8	Bedømmelse og de forskellige konkurrencer .....	16
Børn & Dyr på Bregentved .....	10	Sundhedsregler .....	17
Liv i Landet på Kongsgaarden .....	11	4H Øst .....	19



# 4H dyrskuer 2018

## Disse dyr kan du udstille

Hest, ko, kalv, ged, får, hund, kat, hamster, kanin, skildpadde, fjerkræ, marsvin og andre smådyr. Hingste født før 2018 og grise kan ikke udstilles.

## Dyr på dyrskuepladsen

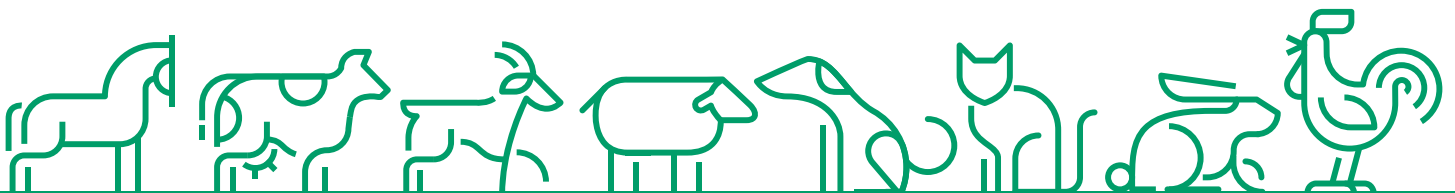
Alle dyr, med undtagelse af hunde, skal blive på dyrskuepladsen under hele dyrskuets.

## Dyr med unger

Du kan udstille et dyr med unger, men det er kun moderen der bedømmes.

## To udstillere

Man kan være to udstillere om ét dyr. Begge udfylder tilmelding. I bedømmes hver for sig og får begge præmie og pointskilt.



## Lokale dyrskuer hvor alle børn og unge kan deltage

### Børnedyrskue på Toftegården i Albertslund 21. april 2018

Tilmelding via [www.4h.dk](http://www.4h.dk)  
Yderligere oplysninger:  
Dorte Kimer dok@segas.dk

### Børnedyrskue og høstmarked på Museumsgården på Møn 4. august 2018

Yderligere oplysninger:  
Betina Suldrup Nielsen  
tobina2@hotmail.com

### Børnedyrskue og Loppemarked i Bjernede ved Sorø 26. august 2018

Yderligere oplysninger:  
Heidi Mathiesen Løvenholdt  
heidimatthiesen1@gmail.com



Overhold  
tilmeldingsfristerne  
til dyrskuerne.

Transport af dyr er  
for egen regning.



4H på  
Roskilde dyrskue  
8.-10. juni 2018

[www.roskildedyrskue.dk](http://www.roskildedyrskue.dk)

#### Kontaktpersoner

Louise Laub Busk  
4Hroskildedyrskue@gmail.com  
Aff Hjarnø, 40 86 05 07  
AffHjarn@gmail.com  
Vinni Christensen, 41 19 65 79  
blaesinge@os.dk  
Jesper Højer,  
roskilde@hoejer.nl

#### Tilmelding

Tilmeldingsperiode 1. marts til  
1. maj 2018 på [www.4h.dk](http://www.4h.dk)  
Vær dog opmærksom på, at der på  
Roskilde dyrskue er begrænset antal  
bokse til hest/pony - først til mølle  
princippet.

#### OBS

Du skal være medlem af en 4H klub  
og være født i 2011 eller før.  
Hestudstillere skal være født i  
2008 eller før.  
Du må kun udstille ét dyr.



Børn & Dyr  
på Bregentved  
29. juni - 1. juli 2018

[www.bornogdyr.dk](http://www.bornogdyr.dk)

#### Kontaktpersoner

Flerdagsskuet: Tina Skovgaard  
tskovgaardjensen@gmail.com  
Endagsskuet: Lis Madsen  
lbmskovgaard@hotmail.dk

#### Tilmelding

Tilmelding foregår på  
[www.bornogdyr.dk](http://www.bornogdyr.dk)  
Tilmeldingsfrist til flerdagsskuet er  
den 3. juni 2018 og for en-dags-  
skuet den 10. juni 2018.  
Ved eftertilmelding opkræves et gebyr  
på 100 kr.

#### OBS

Du behøver ikke være medlem af  
en 4H klub for at deltage. Heste-  
udstillere skal være født i 2010 eller  
før. Du må kun udstille ét dyr.  
Du kan udstille på flerdagsskuet fra  
fredag til søndag eller en-dagsskuet  
kun lørdag.



Liv i Landet  
på Kongsgaarden  
18.-19. august 2018

[www.livilandet.dk](http://www.livilandet.dk)

#### Kontaktpersoner

Ninette Bagge, 28 49 74 19  
Pernille Hansen, 20 25 47 95  
Ingrid Justesen, 57 82 28 75 eller  
21 42 28 75, [ingrid.justesen@mail.dk](mailto:ingrid.justesen@mail.dk)

#### Tilmelding

Tilmeldingsfrist til Liv i Landet er  
den 10. august 2018 på  
[www.livilandet.dk](http://www.livilandet.dk)

#### OBS

Du skal være født i 2011 eller før  
for at deltage.  
Du må gerne udstille flere smådyr.



# Retningslinjer og informationer

## Teltlejr og dyrskuregler

Alle deltagere kan overnatte og spise på dyrskuet. Der er telte til overnatning og voksne til at hjælpe.

Man skal selv medbringe sovepose og liggeunderlag. Din bagage skal være mærket med navn og adresse. Skriv på tilmeldingen, hvor du sover. Hvis du sover hjemme eller i hjælperteltlejr (sammen med forældre eller venners forældre), skal du huske at tjekke ud om aftenen og ind om morgenen.

Du spiser og deltager i aktiviteter og underholdning i teltlejren. Du må ikke tage dit dyr med i teltlejren.

Der er ingen brug af mobiltelefon i teltlejren efter kl. 22.00.

Vi krydser alle af ved sovetid, så vi ved, at du er der. De voksne i teltlejren har ansvaret og overblikket over deltagernes trivsel, derfor er det nødvendigt med regler.

## Før dyrskuet

Ca. 2 uger før dyrskuerne modtager alle tilmeldte en mail eller brev med alle deltagerinformationer.

## Ved ankomst

Ved ankomsten skal dyrene igennem et mindre dyrlægetjek – i forbindelse med indgang til dyrskuepladsen, for at sikre at ingen syge dyr kommer på dyrskue. Det kalder vi for indsyning. Alle dyr skal indsynes ved ankomst. Se veterinære regler på [www.4h.dk](http://www.4h.dk).

Sørg for, at jeres barn og dyr begge bliver godt afleveret, så både børn, voksne og dyr er trygge. Hesteudstillere skal huske trense og ridehjelm ved indsyning.

Når I har fundet pladsen til jeres dyr og dyret er faldet til, skal jeres barn registreres og have navneskilt, henvist soveplads m.m.

Alle hjælpere på dyrskuerne er frivillige voksne. I 4H området er der frivillige til at tage sig af børnene døgnet rundt. Går børnene ud i det øvrige dyrskueområde, kan de til enhver tid trygt kontakte øvrige dyrskuehjælpere på pladsen hvis de har spørgsmål eller brug for hjælp.



## Ved afrejse

Alle er trætte søndag aften efter nogle dejlige dyrskuedage, men det er vigtigt, at I lytter til de informationer, der gives fra de ansvarlige, så alle kommer godt af sted fra dyrskuepladsen. Med andre ord: I må ikke fjerne jeres dyr, før der er givet tilladelse. Vi kan godt forstå, at alle gerne vil hurtigt hjem, men det er vigtigt, at det sker på en sikker måde. Hjælp os med en rolig tone og giv gerne en hånd med at pakke ned. Det giver mindre stress for alle og glade smil.

## Frivillige hjælpere

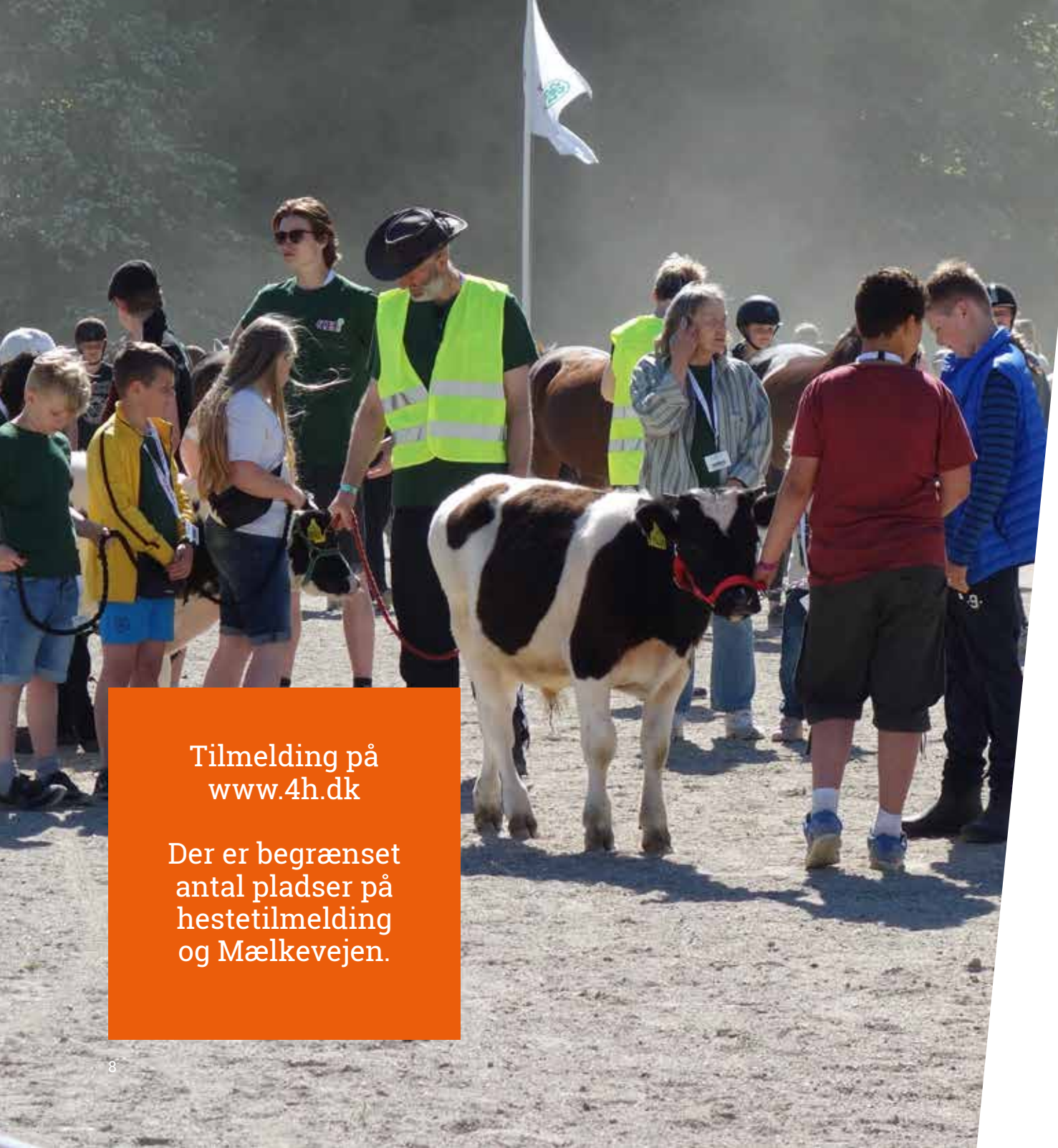
### Jo flere vi er, jo sjovere er det!

Giv en hjælpende hånd på dyrskuerne og få én adgangsbillet og én spisebillet pr. dag for en 4 timers vagt. Det er forskelligt, hvad du kan hjælpe med på dyrskuerne – ring eller skriv til kontaktpersonen for det enkelte dyrskue for yderligere information. Når man er frivillig hjælper over flere dage, har man også mulighed for at sætte telt/campingvogn op i hjælperteltjren. Ønsker man overnatning i hjælperteltjren på Roskilde dyrskue kræver det, at man hjælper 5-6 timer om dagen, hvilket også udløser partoutkort og fuld forplejning. Dette aftales med de dyrskueansvarlige.

Ønsker du at hjælpe i 4H teltjren skal du udfylde en børneattest. Ønsker du, som forælder at hjælpe på Roskilde dyrskue 4H afdelingen, så tjek ind på hjælper-sitet her: <http://goo.gl/forms/FHZD77fwWR>

## Gode råd til forældre som er med til at give dit barn en god dyrskueoplevelse:

- Spørg om bedømmelsen eller konkurrencen har været spændende og sjov – ikke kun om points og placeringer.
- Se på dommerne som vejledere – kritiser ikke hans/hendes handlinger. Kom med opmuntring til dit barn – og gerne andre børn både i medgang og modgang.
- Sørg for rigtigt og fornuftigt udstyr – overdriv ikke.
- Tænk på, at det er dit barn som udstiller – ikke dig!
- Man skal selv medbringe skab til udstyr.



Tilmelding på  
[www.4h.dk](http://www.4h.dk)

Der er begrænset  
antal pladser på  
hestetilmelding  
og Mælkevejen.





## Praktiske oplysninger

# Roskilde dyrskue

### Ankomst

Alle udstillere skal ankomme torsdag den 7. juni mellem kl. 17-19, hvor der er indsyning af alle dyr. Dyrskuet foregår fra torsdag aften til søndag kl. 18.

### Mælkevejen

Alle med interesse for køer og kalve kan deltage på Mælkevejen. På mælkevejen kan deltagerne aktivt følge mælkens vej fra kløvermark til yndlings is. Man skal ikke medbringe eget dyr, for at kunne deltage.

### Overnatning og bespisning

Du har mulighed for at overnatte i 4H teltene, som er under opsyn hele døgnet af Lejruglerne. Der må ikke overnattes i eget telt i 4H afdelingen. Du må gerne overnatte hjemme, men du skal fortælle, når du går hjem og når du kommer igen. 4H sørger for bespisning fra torsdag aften til og med frokost søndag. Søndag aften bliver der ikke serveret mad til udstillere.

### Lejruglerne

Hos Lejruglerne kan du få hjælp til alt, hvad du har brug for. Vi opbevarer gerne dine penge, mobiltelefon og andre værdier. Hos os har du også mulighed for at få opladet din mobiltelefon.

Vi laver ture rundt på den store plads og forskellige aktiviteter på dagene. Hos Lejruglerne er der altid frisk frugt, koldt vand og tid til en snak. På dit navneskilt er der en stregkode. Den bruges som tjek in til alle måltider. Der er altid liv og glade dage hos Lejruglerne!

### Deltagerpris

Det koster 500 kr. at deltage – prisen er incl. mad, foder, overnatning, aktiviteter og præmier. Deltagergebyr tilbagebetales kun ved lægeerklæring. Ca. 2 uger før dyrskuet får du tilsendt en mail med yderligere informationer og adgangstegn.

### Tilmelding

Du skal tilmelde dig og betale online på [www.4h.dk](http://www.4h.dk) under mit 4H fra den 1. marts. Der er tilmeldingsfrist den 1. maj – vær opmærksom på at der max. er plads til 50 heste, så først til mølle princippet gælder. Har du spørgsmål til tilmelding kontakt 4H kontoret på tlf. 87 40 87 58.



## Praktiske oplysninger

# Børn & Dyr på Bregentved

### Børnedyrskue

Børn & Dyr på Bregentved er et børnedyrskue som foregår i Piberhusfolden nær Bregentved Gods mellem Haslev og Dalby.

Her kan du udstille dit dyr på flerdagsskuet, som foregår fra fredag til søndag eller på endagsskuet om lørdagen. Du behøver ikke være medlem af 4H for at deltage på Børn & Dyr på Bregentved.

### Flerdagsskuet - Ankomst

Når du deltager på flerdagsskuet, ankommer du og dit dyr fredag den 29. juni. Dit dyr skal tjekkes af en dyrlæge mellem kl. 15 og 17 på parkeringspladsen ved hovedindgangen. Her vil der stå hjælpere klar til at vise dig ind til dit dyrs plads i staldene.

Når dyret er på plads, skal du ned i teltlejren og melde din ankomst. Her får du et navneskilt og en t-shirt med skuets logo på. T-shirten må du meget gerne have på, når du skal i ringen og vise dit dyr frem.

### Overnatning og bespisning

Du har mulighed for at overnatte i 4H teltlejren. Her er der voksne frivillige hjælpere, som har opsyn med teltene og som altid er klar til at hjælpe dig. Hvis du hellere vil sove hjemme, er du også velkommen til det. Så skal du bare fortælle i infovognen, når du går hjem og når du kommer igen.

Dyrskuet sørger for mad og drikke lørdag og søndag. Fredag aften skal du selv medbringe en madpakke.

### 4H teltlejren

I 4H teltlejren kan du få hjælp til alt, hvad du har brug for. Vi opbevarer gerne dine penge, mobiltelefon og andre værdier. Hos os har du også mulighed for at få opladet din mobiltelefon.

I lejren er der altid koldt vand og saftvand.



### Deltagerpris

Det koster 400 kr. at deltage, og prisen er inkl. mad, overnatning, t-shirt, aktiviteter og præmier. Gebyr tilbagebetales ikke ved afbud/sygdom.

### Tilmelding

Du kan tilmelde dig online på [www.bornogdyr.dk](http://www.bornogdyr.dk). Tilmelding og betaling skal ske senest den 3. juni 2018. Ved for sen tilmelding vil der blive opkrævet et gebyr på 100 kr.

Al information vedrørende dyrskuet vil blive sendt til dig via mail ca. 14 dage før. Det er derfor vigtigt, at du ved tilmeldingen angiver din mailadresse.

Har du spørgsmål eller problemer med tilmeldingen, kan du kontakte Tina Skovgaard på mail: [tskovgaardjensen@gmail.com](mailto:tskovgaardjensen@gmail.com).

### Rollespilslejr

Fra fredag til søndag kan du deltage i rollespilslejr. Der vil være undervisning i regler og etik samt kamp-lejrtræning. Rollespilslejren er også en aktivitet for besøgende i dyrskuedagene. Det koster kr. 400 at deltage. Tilmeldingsfrist senest den 10. juni 2018 på [www.bornogdyr.dk](http://www.bornogdyr.dk). For yderligere information kontakt Keith Duddles på mail [kad1964@live.dk](mailto:kad1964@live.dk).

### Endagsskuet - lørdag den 30. juni 2018

Hvis du ikke er så gammel, er helt ny udstiller eller hvis du synes, det er en stor mundfuld at være på dyrskue flere dage i træk, er endagsskuet et rigtig godt sted at starte. Når du deltager i endagsskuet på Børn & Dyr på Bregentved, ankommer du til skuet lørdag morgen (nærmere tidspunkt oplyses, når dyrskuet nærmer sig). Dit dyr skal indsynes på parkeringspladsen ved hovedindgangen. Du kan forlade pladsen igen lørdag kl. 17.

Det koster 200 kr. at deltage. Det er inkl. adgangsbillet, frokost, præmier og aktiviteter. Du kan læse mere, samt tilmelde dig på [www.bornogdyr.dk](http://www.bornogdyr.dk).

Tilmeldingsfristen er den 10. juni 2018.

Ved for sen tilmelding vil der blive opkrævet et gebyr på 100 kr.

Du kan kontakte Lis Madsen på mail: [lbmskovgaard@hotmail.dk](mailto:lbmskovgaard@hotmail.dk) for yderligere information.

## Praktiske oplysninger

# Liv i Landet

## Et børnedyrskue midt i høsten, som foregår på Kongsgaarden ved Vester Broby. En museumsgård mellem Sorø og Næstved

### Børnedyrskue, aktiviteter og Høstmarked

For alle børn og unge over 6 år som har lyst til sjove aktiviteter med og uden dyr.

Hvis du ikke er medlem af en 4H klub, kan du få en herlig forsmag på at være 4H'er med masser af sammenhold, sjove konkurrencer, oplevelser og nye venner.

**Har du dyr** med vil du blive bedømt på viden og pasning af dit dyr, samt hvordan du viser dyret frem og håndterer det. Der vil også være forskellige konkurrencer og aktiviteter, som du kan deltage i f.eks. agility, mønstringskonkurrence og kaninhop.

**Har du ikke dyr** med vil du blive præsenteret for forskellige aktiviteter og konkurrencer. Du vil få en bedømmelse af din indsats på de forskellige opgaver.

### Rollespil

**Der vil igen være mulighed for at deltage i rollespil med bålmad**, undervisning i regler og etik, og kampejrtræning, så du kan deltage i den store kamparena.

**Forældre kan deltage** som publikum eller være med til at gøre dagene til en god oplevelse ved at give en flittig hånd til fællesskabet. De voksne, der deltager, er ulønnede og bruger ferie og fritid på at stille dyrskuet på benene.

For yderligere information kontakt Daniel Duddles, 30 96 59 67 eller på mail: danixtaker@hotmail.dk.

### Praktiske oplysninger

Vi mødes på Kongsgaarden, Strandvejen 11, V. Broby, 4180 Sorø, lørdag morgen, hvor der er indsyning af dyrene og anvisning af soveplads.

- Overdækkede bokse til heste (i begrænset omfang) og smådyrsbure er til rådighed.
- Du skal medbringe et skilt med dit navn, alder og evt. 4H klub samt en tegning af aktiviteten.



### Teltlejren

I teltlejren kan du få hjælp til næsten alt. I spiseteltet finder du koldt vand/saftevand, og i informationen kan du få opladet din mobil og vi kan opbevare dine penge i dagtimerne.

Brug dit navneskilt under hele dyrskuet – det giver dig adgang til teltlejren og madudleveringen.

### Priser

- 350 kr. for at deltage med dyr eller i andre aktiviteter.
  - 50 kr. yderligere hvis du har mere end ét smådyr med.
- Prisen er inkl. overnatning, forplejning, aktiviteter, konkurrencer, diplom og præmie. Før dyrskuet får du tilsendt en mail med yderligere information og adgangstegn, hvorfor det er særdeles vigtigt, at du skriver din mailadresse på tilmeldingen. Gebyr tilbagebetales ikke ved afbud/sygdom.

### Tilmelding

Tilmeld dig online på [www.livilandet.dk](http://www.livilandet.dk) senest den 10. august 2018. Har du ikke netadgang, kan du kontakte Ninette Bagge (se nedenfor), som vil sende dig en tilmeldingsblanket. Er du i tvivl om noget eller ønsker du andre informationer, kontakt:

Ninette Bagge, 28 49 74 19 *generelle spørgsmål og dyr*  
Pernille Hansen, 20 25 47 95 *spørgsmål vedr. andre aktiviteter*



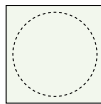


# Regler og konkurrencer

## Regler for fremvisning af mindre og mellemstore dyr

### Kalve

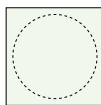
1. Du går ind til dommeren med grimeskaftet i højre hånd og med dyret på venstre side.
2. Stil op med front til dommeren med dyret på din højre side.
3. Dommeren siger, hvilken vej du skal gå rundt i ringen.
4. Gå i roligt tempo baglæns med begge hænder i grimen. Hvis du ikke magter det, gå med dyret på venstre side og højre hånd i grimen.
5. Til sidst stiller du op igen med front til dommeren og med dyret på din højre side.
6. Dommeren siger tak og du skal nu besvare nogle spørgsmål.



4. Udstilleren går yderst på dyrets venstre side med grimeskaftet i venstre hånd.
5. Når præsentationen er færdig stilles op som i punkt 2.
6. Dommeren siger tak og du skal nu besvare nogle spørgsmål.

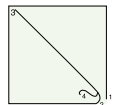
### Får og geder

1. Du går ind til dommeren med grimeskaftet i højre hånd og med dyret på venstre side.
2. Stil op med front til dommeren med dyret foran dig, så dommeren ser dyrets bagpart. Udstilleren trækker lidt nedad og frem med begge hænder i hovedtøjet, så dyret strækker ryggen. Du må gerne sætte dig på hug for at se, om dyret står med parallelle ben og hviler på alle 4 ben.
3. Dommeren siger, hvilken vej du skal gå rundt i ringen.



### Hunde

1. Gå i roligt tempo ind på banen med hunden i løs line ved din venstre side. Hunden skal gå med skulderen ud for dit venstre knæ.
2. Gå en runde på banen. Ved 2 går du væk fra dommeren, vend højre om og gå ned mod dommeren igen.
3. Gå ca. 5 m væk fra dommeren og stil hunden op med siden til dommeren. Benene tættest på dommeren skal være længst tilbage og hovedet skal være rejst lidt.
4. Når du er tilfreds med opstillingen, træder du til side og holder linen i strakt arm.
5. Når dommeren siger tak, er præsentationen færdig og du skal besvare nogle spørgsmål.



### Kaniner og andre dyr

Fremvises på bord.



## Konkurrencer for mindre og mellemstore dyr

### Kaninhop

Til kaniner: Husk sele til din kanin

Kaniner kan li' at hoppe og du kan øve dig hjemme eller i din 4H klub. Flere 4H klubber har købt eller selv bygget kaninhop, så du kan træne din kanin i klubben.

Der er regler for kaninhop – dem kan du læse om på dyrskuernes hjemmesider.

### Ligeudløb

Denne konkurrence er for marsvin og skildpadder.

Hvilken skildpadde/marsvin kommer først?

### Labyrintløb

Har dit marsvin eller kanin mod, stedsans og hukommelse? Så skal du deltage i denne konkurrence.

### Agurke-, mælkebøtte-, gulerodsspisning

Både kaniner, hamstre, marsvin og andre gnavere kan deltage i konkurrence om, hvem der spiser hurtigst.

### Agility for hunde, kalve, får og geder

I agility konkurrencen skal du igennem en forhindringsbane med dit dyr, hvor der er blafrende flag, farvestrålende balloner, balancebom, låge, plade og andre spændende udfordringer.

### Mønstring for hunde, kalve, får og geder

Der mønstres på samme bane som til bedømmelsen.

### Kalvelege

Stafet med udfordringer for dig og din kalv.

### Hunde udfordringsbane med dressur, sporleg og pli for hunde

Du kan på alle  
3 dyrskuer tilmelde  
dig ovenstående  
konkurrencer  
efter ankomst.  
Nærmere information  
får du på dyrskuerne.



# Regler og konkurrencer

## Regler for fremvisning af heste og ponyer

### Heste og ponyer

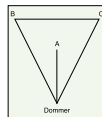
Til bedømmelsen og konkurrencer skal:

- du bære ridehjelme
- du enten have ridebukser og støvler eller almindelige bukser og solide kondisko
- hesten have pålagt trense og må ikke bære gamacher eller lignende.

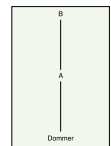
På **Roskilde dyrskue** mønstres på trekantsbane ved bedømmelsen. På **Børn & Dyr** og **Liv i Landet** mønstres på lige bane ved bedømmelsen.

### Trekantsbane

1. Du skal holde tøjlen i højre hånd ca. 10 cm fra biddet og have resten af tøjlen i samme hånd.
2. Du løber ind mod dommeren med hesten i trav. Stop 3-5 meter før dommeren.
3. Stil ponyen med den manfri side til dommeren, så hun kan se alle 4 ben på hesten.
4. Gå nu op mod A og vend tilbage igen.
5. Stil ponyen med den manfri side til dommeren, så hun kan se alle 4 ben på hesten.
6. Nede ved dommeren vender du, så I kan løbe op mod B, hvor hesten skal skridte rundt i hjørnet.
7. Løb til C igen. Ned i skridt i hjørnet og løb ned til dommeren, hvor hesten stoppes.



8. Her stilles den igen med siden til og når du synes, den står pænt, træder du ud til siden og bukker for dommeren.
9. Når du har mønstret din hest, vil dommeren stille dig nogle spørgsmål.



### Lige bane

1. Du skal holde tøjlen i højre hånd ca. 10 cm fra biddet og have resten af tøjlen i samme hånd.
2. Du går ind mod dommeren med hesten. Stop 3-5 meter fra dommeren.
3. Stil ponyen med den manfri side til dommeren og stil den op så hun kan se alle 4 ben på hesten.
4. Når der bliver sagt "værsgo", skridter I op mod A og vender tilbage igen.
5. Nede ved dommeren vender du, så I kan løbe (trave) op mod B, hvor hesten skal skridte rundt i hjørnet. Husk altid, at du skal være yderst i hjørnerne for at passe på dig selv.
6. Trav ned til dommeren, hvor hesten stoppes. Husk at holde 3-4 meters afstand til dommeren.
7. Her stiller du igen hesten/ponyen med siden til, så dommeren kan se alle 4 ben. Når du synes, den står pænt, træder du ud til siden og bukker for dommeren.
8. Når du har mønstret din hest, vil dommeren stille dig nogle spørgsmål.



## Konkurrencer for heste/ponyer

### Ridebanespringning

Springning foregår i klasse LC. Alle springer en hovedspringning, hvor man kvalificerer sig til finalen. Sporer og pisk (max. 75 cm) er tilladt jf. DRF's reglement. Ridehjelm, sikkerhedsvest og langskaftede ridestøvler er påbudt for alle.

### Mønstringskonkurrence

Mønstringen foregår på trekantsbane.

### Agility

Konkurrence hvor du skal gennem en forhindringsbane med din hest eller pony ved at føre den ved hånden med trense. MÅLET er, at dit dyr stoler på dig, så dyret tillidsfuldt og uden tøven følger dig gennem forhindringsbanen. Ridehjelm og lukkede sko/støvler er obligatorisk. Pisk og sporer er ikke tilladt.

### Hest- og ponylege

Det er en stafetridning med forskellige opgaver som flødebolleløb, slalomløb, fanejagt osv. Du kan tilmelde dig alene og vi finder et hold til dig eller du og dine kammerater kan tilmelde jer som hold.

Reglerne er lidt forskellige på dyrskuerne, men ens for alle dyrskuer er: **sikkerhed frem for alt.**

**Husk ridehjelm når du færdes med hest**

**Alle hesteudstillere SKAL kunne håndtere egen pony/hest på dyrskuerne. Der er meget trafik, støj og mennesker på pladsen.**



# Bedømmelse og de forskellige konkurrencer

## Dyrene bliver bedømt på dyrskuet den første dyrskuedag

På Roskilde dyrskue bedømmes dog både fredag og lørdag. Deltagerne bliver inddelt efter alder (årsbestemt) og dyregruppe. Der er en fællesdommer, der sikrer at bedømmelserne går retfærdigt til. Der er præmier til alle.

## Påklædning

4H t-shirt/sweatshirt ses gerne.

## Man kan max. opnå 100 point

	Roskilde	Børn & Dyr	Liv i Landet
Præsentation	25	25	25
Viden	25	25	25
Pleje	25	25	25
Praktisk prøve	20	20	
Orden i staldområdet			20
Udstillerskilt	5	5	5

## Udstiller skilt

Ved hvert dyr skal der være et skilt, som udstilleren selv har udarbejdet. Skiltet skal have størrelse som et A4-ark (21x30 cm). Det behøver ikke være fladt, men må gerne være tredimensionelt.

## Skiltet skal som minimum oplyse

Navn og alder på udstiller og dyr, 4H klub og katalognummer. Skiltet skal være ophængt ved dyret, gerne i plastlomme for beskyttelse.

## Hvor kan du deltage i de forskellige konkurrencer?

	Roskilde	Børn & Dyr	Liv i Landet
Kaninhop	x	x	x
Ligeudløb	x		x
Labyrintløb	x	x	x
Agurkespisning	x	x	x
Agility: hund, kalv, ged, får	x	x	x
Mønstring: hund, kalv, får og ged	x	Kalve	x
Hundeudfordringsbane	x		
Ridebanespringning	x	x	
Mønstring: hest/pony	x	x	x
Agility: hest/pony		x	x
Hest- og ponylege	x	x	
Konkurrencer for børn uden dyr			x
Horsemannship	x		
Kalvelege		x	

**På alle tre dyrskuer kan du tilmelde dig konkurrencer efter ankomst til dyrskuet.**



# Sundhedsregler

**For at undgå smittespredning gælder en række regler for deltagelse på dyrskuer. Reglerne skal beskytte sunde dyr og besætninger mod smitte fra dyr eller besætninger med sygdomme.**

**Alle har et ansvar for at begrænse smitte mellem dyrene på dyrskuet.**

## Generelt

Kun raske dyr kan udstilles. Dyr med tegn på smitsomme sygdomme vil blive afvist. Du finder mere detaljerede sundhedsregler på [www.4h.dk](http://www.4h.dk).

## Heste

Heste skal medbringe deres hestepas. Fra 1. januar 2012 skal alle heste have et hestepas, som skal følge hesten under transport. Føl skal chipmærkes og have pas, senest når de er 6 mdr. eller ved udgangen af fødselsåret, alt efter hvilken dato, der er senest. Alle heste skal være vaccineret mod influenza. Hopper, der påregnes at skulle føle inden for 34 dage eller har følet indenfor de seneste 7 dage, anses ikke for transportegnede. Føl må ikke transporteres, før navlen er fuldstændig helet. (jf. Rådets forordning (EF) nr. 1/2005 af 22. december 2004 om beskyttelse af dyr under transport og dermed forbundne aktiviteter m.v.).

Heraf følger, at hopper og føl omfattes af ovenstående ikke kan udstilles.

Det anbefales, at føllene er mindst 14 dage gamle ved skuets start.

Heste med åbne, blødende eller væskende sår og heste med skab eller tegn på skab vil blive afvist.

## Kaniner

Der må ikke udstilles unger under 6 uger, heller ikke sammen med moderen.

Det er ikke tilladt at udstille kaniner fra besætninger, der er vaccineret mod myxomatose, indenfor de sidste 30 dage.

Der må ikke udstilles kaniner fra besætninger, hvor der har været udbrud af smitsomme sygdomme inden for de sidste 14 dage forud for dyrskuet.

## Fjerkræ

Kontakt personen der er ansvarlig for det dyrskue du ønsker at udstille på, for at høre nærmere om reglerne for udstilling af fjerkræ.

## Katte

Vaccinationsattest skal fremvises. Vaccination/revaccination mod kattesygge og katteinfluenza skal være foretaget senest 15 dage før udstillingen og må ikke være ældre end den af dyrlægen fastsatte dato for revaccination.

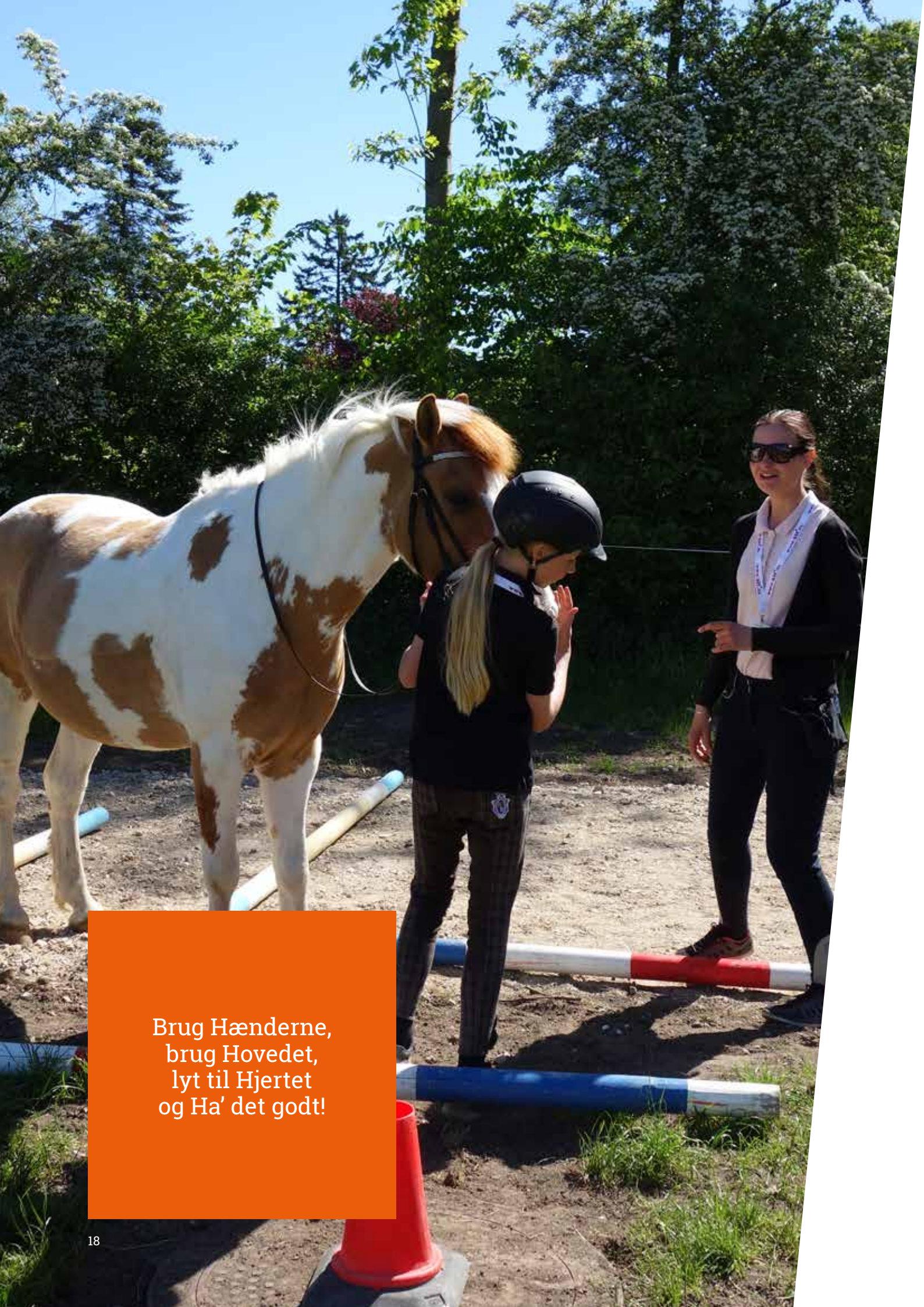
## Hunde

Hunde skal som minimum være vaccinerede mod hundesyge og parvovirus indenfor de sidste 3 år. Vaccinationskort medbringes og forevises ved indsyning.

## Kvæg, får og geder

Der er mange regler for udstilling af kvæg, får og geder. Det er vigtigt at reglerne overholdes. Reglerne findes på [www.4h.dk](http://www.4h.dk).





Brug Hænderne,  
brug Hovedet,  
lyt til Hjertet  
og Ha' det godt!

## 4H-Konsulenter



**Dorte Kimer**

Telefon 87 40 87 58

Mobil 23 42 79 25

E-mail dok@seges.dk



**Anne Astrup**

Telefon 87 40 55 26

Mobil 21 33 42 03

E-mail aani@seges.dk

# Hvad er 4H?

I 4H giver vi børn uforglemmelige oplevelser med natur, dyr og mad.

4H er en landsdækkende organisation med cirka 70 klubber fordelt ud over landet. Vores klubber tilbyder aktiviteter, der skaber selvstændige, nysgerrige og ansvarlige børn og unge.

Vi laver mad sammen. Vi dyrker haver. Vi passer dyr. Og en masse andre ting. Altid har vi fokus på vores motto "learning by doing", og alle børn er velkommen i 4Hs unikke fællesskab.

Find en klub tæt på dig på [4h.dk/find-klub](http://4h.dk/find-klub).

### Det står 4H for

#### En flittig Hånd

I 4H tror vi på, at børn og unge lærer bedre ved at arbejde konkret og praktisk.

#### Et kvikt Hoved

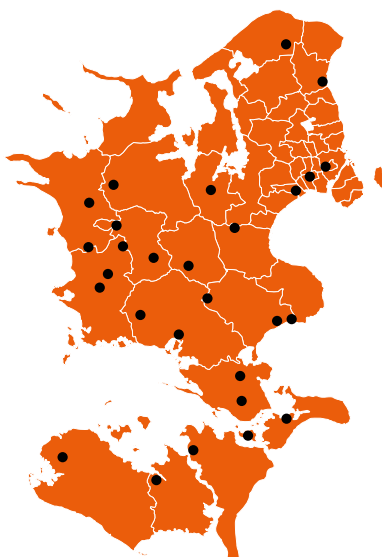
I 4H lærer vi hele livet og gennem alle sanser ved at gøre læring til leg og leg til læring.

#### Et varmt Hjerte

4H's aktiviteter er lokalt og nært forankrede. En aktivitet afhænger af og bestemmes af de børn, unge og voksne, der deltager i aktiviteten.

#### Et godt Helbred

I 4H mener vi, at et aktivt liv og gode kostvaner giver et sundt liv.



## Område Øst

Find os her:



4h.dk



HELDIN Gøgefløer.dk

# 4H natur · dyr · mad



Center Allé 6  
4683 Rønnede  
8740 5000 | [info@4h.dk](mailto:info@4h.dk)  
[4h.dk](http://4h.dk)